

角与芒红棕色。两眼连线长约为头顶三角之 2 倍；中胸背板及小盾片亮青黑色，肩胛棕黄色，内侧半部覆淡色粉被，背板正中两侧及侧缘覆不明显的灰色粉被宽纵条，背板及侧板被黑毛，后者混有淡色毛；盾下缘纓黄色。腹部短卵形，第 1 背板棕黄至棕红色，光亮，后缘黑色或仅两侧具棕褐斑；第 2 背板棕红色，后缘黑色极狭，至侧缘即稍宽，呈三角形，背板正中具暗纵条，但不达背板后缘；第 3 背板前部 2/3 棕红色，正中暗纵条狭，后部 1/3 黑色，并与自前角向后延伸的黑色侧缘相接；第 4 背板及尾节亮黑色。足红棕色，各足基节黑褐色，腿节基部黑色，或前、中足腿节全红棕色，后足胫节中部为黑褐斑；后足跗节黑褐色。翅黄至棕黄色。

雌性 额宽，黑色，触角基部上方红棕色，被黑毛。

共检查 19 号标本：

北京(东灵山, 1100m, 1991.VIII.23, 1 个、小龙门林场, 1170m, 1991.VI.26, 5 个)、河北(保定, 1981.VIII, 2 个；平泉光秃山, 1200m, 1986.VII.3, 3 个)、黑龙江(带岭, 1971.VI.20, 1 个；宾县, 450m, 1985.VIII.4, 1 个)、吉林(1940.VIII.12, 2 个；浑江, 650-1000m, 1983.VIII.5-6, 2 个；临江, 1983.VIII.3, 1 个)、广东(信宜, 1704m, 1984.VI.2, 1 个)。

分布 北京、河北、吉林、黑龙江、广东、甘肃；原苏联，日本。

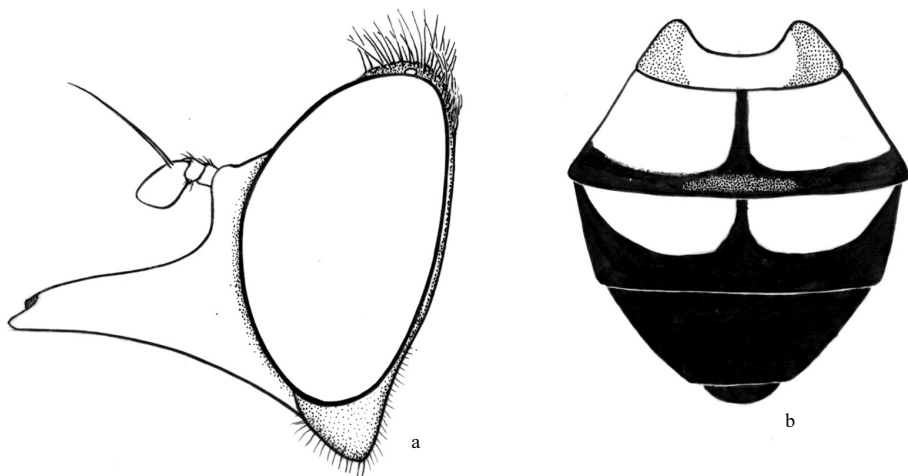


图 273 亮黑鼻颜蚜蝇 *Rhingia laevigata* Loew ♂

a. 头部 (侧面观) (head in lateral view) b. 腹部 (背面观) (abdomen in dorsal view)

(349) 黄喙鼻颜蚜蝇 *Rhingia laticincta* Brunetti, 1907 (图 274, 图版 V: 8)

Rhingia laticincta Brunetti, 1907: 58; Knutson *et al.*, 1975: 331; Huang *et al.*, 1996: 175.

体长 7-9mm。

雄性 头顶三角很小，被黑色直立长毛；额三角小，黑色，略覆黄色粉被；颜喙红褐或黄褐色；眼缘密覆黄色粉被；颊宽，黑褐色；后头极狭，后部被 1 排黑色直立长毛。两眼长距离相接。中胸背板黑色，被黄褐色粉被和 1 对黑中条和侧条；背板被黑褐色短毛，两侧被黑鬃；背侧片和翅后胛鬃粗大；侧板黑色，覆黄褐色粉被和黄白毛；小盾片黑色，覆黄褐色粉被和黑褐色毛，周边毛黄白色；小盾片边缘具粗大的黑鬃，盾下毛长、密。腹部黄色，第 2-4 节后缘黑色横带宽，横带两侧宽，中部前缘中断，各节背板近前缘中部具 1 黑纵斑，并由纵斑形成短黑中条。足黄褐色，各足腿节基部黑色，胫节中部具明显的黑色宽环，跗节黑或黑褐色；翅透明，翅痣黄色。

雌性 腿节几乎全为黄褐色，胫节中部暗环不明显。

共检查 15 号标本：

北京(1936.V.6, 1 个)、湖北(神农架香溪源, 1300m, 1994.V.5, 1 个)、四川(峨眉山, 550-3200m, 1957.IV.4-VIII.23, 1 个；泸定磨西, 2050-2400m, 1982.IX.18, 1 个；万县王二包, 1200m, 1994.IX.29, 1 个；巫山梨子坪, 1870m, 1994.IX.22, 2 个；雅安, 1984.IV-VI, 3 个；二郎山, 1984.V, 1 个)、西藏(墨脱, 2000m, 1983.VIII.20, 1 个；亚东, 2800m, 1978.VIII.24, 3 个)。

本种为我国新记录种。

分布 北京、湖北、四川、西藏；印度。

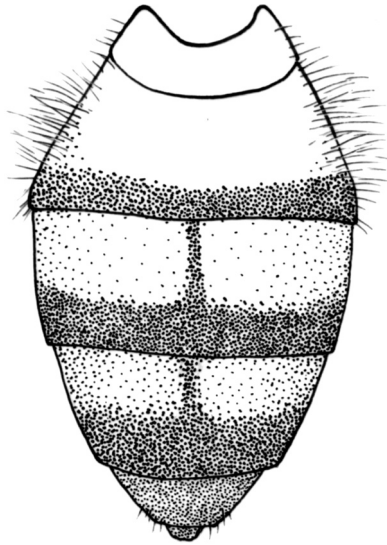


图 274 黄喙鼻颜蚜蝇 *Rhingia laticincta* Brunetti ♀
腹部 (背面观) (abdomen in dorsal view)